

**МЕТОДИКА ОЦЕНКИ И КЛЮЧИ  
ВЫПОЛНЕННЫХ ОЛИМПИАДНЫХ ЗАДАНИЙ  
ТЕОРЕТИЧЕСКОГО ТУРА  
регионального этапа всероссийской олимпиады школьников по  
технологии**

**11 класс**

**2023-2024 учебный год**

**Профиль «Культура дома, дизайн и технологии»**

**Москва 2024 г.**

По теоретическому туру максимальная оценка результатов участника 9 класса определяется арифметической суммой всех баллов, полученных за выполнение заданий и не должна превышать **25 баллов**.

Каждый ответ оценивается либо как правильный (полностью совпадает с ключом), либо как неправильный (отличается от ключа или отсутствует).

Каждый правильный ответ имеет свой вес: 0,5 балла, 1 балл, 1,5 балла, 2 балла.

Творческое задание оценивается в совокупности 5 баллами.

### **Общая часть**

1. ОТВЕТ: в (0,5 балла)

2. ОТВЕТ: мицелий/грибница (1 балл)

3. ОТВЕТ: нет, нет, да, нет, нет (1,5 балла)

	Утверждение	Да	Нет
1	Покупатель – человек, который стремится сбыть что-то, чтобы иметь возможность на доход от продажи приобрести необходимые ему блага		нет
2	Потребительские блага – это только материальные объекты		нет
3	Одежда, тепло и безопасность – это физиологические нужды	да	
4	Сделка может быть оформлена только в письменной форме		нет
5	Коммерческий обмен ценностями между двумя сторонами равно передача какого-либо материального объекта или одностороннего оказания услуги		нет

4. ОТВЕТ: г, д (1 балл)

5. ОТВЕТ: а, д (1 балл)

### **Специальная часть**

6. ОТВЕТ: из крапивы (0,5 балла)

7. ОТВЕТ: Диоксид кремния / оксид кремния / кремнезем / SiO<sub>2</sub>

**Ответ принимается полностью** (2 балла)

шелк небесно-голубого цвета, так как у Марии были требования: светлый оттенок, ткань не сминалась, на платье мягкие складки. Помимо этого, выпускной вечер проходит летом, нужна ткань, которая «дышит», т.е. обладает высокой гигроскопичностью.

Шелк – высокая драпируемость, гигроскопичность, светлый оттенок.

Лён – мнется, вискоза и шерсть – темного оттенка, капрон – низкая гигроскопичность. Все ткани, кроме шелка плохо драпируются.

**Ответ принимается частично** (1 балл)

шелк небесно-голубого цвета, так как этот материал обладает высокой гигроскопичностью и драпируемость

**Ответ принимается частично** (0,5 балла)

шелк небесно-голубого цвета

**Ответ не принимается** (0 балла)

Другие ответы

Ответ отсутствует

8. ОТВЕТ: голубцы (0,5 балла)

9. ОТВЕТ: (1 балл)

1.	Курица	20,8 г
2.	Сельдь	17,7 г
3.	Яйцо куриное	12,7 г
4.	Рис белый	6,7 г
5.	Кефир	2,8 г
6.	Бананы	1,5 г
7.	Огурцы	0,7 г

10.ОТВЕТ: а, б (0,5 балла)

11.ОТВЕТ: (1 балл)

Общая характеристика стиля	Изображение стиля (впишите букву)	Название стиля (впишите, используя слова для справок)
1	в	регулярный
2	г	пейзажный
3	а	деревенский
4	б	хай-тек

12.ОТВЕТ: одежда/плащ без подкладки, одежда, предназначенная для тёплого времени года (1 балл)

13.ОТВЕТ: Механизм челнока с зубчатыми коническими передачами (0,5 балла)

14.ОТВЕТ: (1 балл)

1 – б, г

2 – а, в, д

15.ОТВЕТ: а, г (1 балл) а - «высота проймы» и «высота оката рукава»,

г - «длина проймы» и «длиной оката рукава»

16.ОТВЕТ: 10 (2 балла)

1. нижняя часть задней половинки, 2 детали;
2. верхняя часть задней половинки, 2 детали;
3. нижняя часть передней половинки, 2 детали
4. верхняя часть передней половинки, 2 детали;
5. карман, 2 детали;
6. бочок кармана, 2 детали;
7. клапан кармана, 4 детали;
8. притачной подзор, 1 деталь со сгибом;
9. обтачка верхнего среза брюк, 1 деталь со сгибом;
10. мешковина кармана, 2 детали;
11. полоска для шлевок, 1 деталь.

17.ОТВЕТ: Расход ткани: от 0,85 до 0,95 м любая брючная ткань (например: хлопок, лён, плащевая ткань и т.п.) при ширине 1,10 м. (1,5 балла)

18.ОТВЕТ: фриволите (0,5 балла)

19.ОТВЕТ: (1 балл) окантовочный шов с закрытыми срезами

1. Притачать к детали сложенную вдвое полоску ткани
2. Обогнуть срез детали
3. Проложить строчку в срез притачивания

20. ОТВЕТ: 1 – д, 2 – г, 3 – а, 4 – б, 5 – в (1 балл)

## Критерии оценки творческого задания

*Творческое задание направлено на определение у участников: креативности, созданием необходимого, не существовавшего ранее результата.*

<b>Критерии оценки творческого задания</b> <i>Если хоть один этап частично пройден или пройден неправильно, то участник не получает баллы</i>		<b>Баллы</b>
<b>Этап задания</b>	<b>Правильный ответ</b>	
Заполните таблицу 1. <i>Если хотя бы одна графа таблицы не заполнена или заполнена неправильно ставится 0 баллов</i>	Например: Стиль русский Любой из приведённых аналогов Кокошник, сорока, кика, венец, корона, коруна, кичка, сборник, боярка Декор - орнамент: например, растительный Техника- вышивка гладь и россыпь бисером Материалы: шёлк, парча, батист, шерсть, бархат Бисер, жемчуг	0/1
Разработка орнамента для декора костюма героини	Оценивается орнамент для декора костюма главной героини Композиция, сюжет, соответствие образу и эпохе	0/0,5/1/ 1,5
Разработайте эскиз костюма Ярославны с учётом характеристики эпохи Древней Руси (проверка знаний методов проектирования, грамотного композиционного размещения модели на эскизе; умения разрабатывать стилевые решения; навыков выполнения эскизов)	Оценивается: – соответствие заданию; – композиционное расположение эскиза на заданном формате; – композиционное решение эскиза костюма и его элементов; – качество выполнения эскиза орнамента для представляемых моделей; – композиция проектируемого объекта (модели, коллекции), гармония, эстетика проектного решения и художественного образа костюма главной героини (яркая индивидуальность созданного образа, сила эмоционального воздействия)	0/0,5/1/ /1,5/2
Описание модели Новизна и оригинальность	Модель. Вид изделия (сезон, пол, возраст) Например: театральный костюм, состоящий из рубахи, сарафана, епанчи. Образ дополняют сапожки-ботильоны и головной убор – венец. Характеристика силуэта и покроя. Например: сарафан северного типа покроя. Цвет зелёный. Рубашка с рукавами объёмной формы. Описание внешнего вида изделия (характер основных членений, описание застёжки, членение и оформление основных деталей, полочек, спинки, рукавов и т.д.). Например: сарафан распашной на двух бретелях с центральной бортовой застёжкой на 12 петель и 12	0/0,5

<b>Критерии оценки творческого задания</b>		<b>Баллы</b>
<i>Если хоть один этап частично пройден или пройден неправильно, то участник не получает баллы</i>		
	<p>пуговиц.</p> <p>Декор: ленточный растительный орнамент, выполненный в технике вышивки цветными шёлковыми нитками, бисером и жемчугом.на передней планке сарафана.</p> <p>Вышивка по рукавам и вороту рубахи</p> <p>Дополнительными элементами являются бусы – снизки жемчуга.</p> <p>Например: воротник стоячий...</p> <p>Детали:</p> <p>Новизна: бортовая застёжка на расписанных пуговицах</p>	
<b>Итого</b>		<b>5</b>

## Методика оценивания выполненных олимпиадных практических заданий и рекомендации по проверке

При оценивании практической работы участника олимпиады определяется умение:

- читать технологическую документацию;
- выбирать оптимальную технологию обработки, последовательность выполнения;
- правильно обрабатывать узел или изделие с учетом заданных технологических условий;
- грамотно распределять время, отведённое на выполнение всех этапов работы;
- демонстрировать степень дизайнерского мышления и художественного вкуса конкурсанта;
- применять правильные и безопасные приёмы работы с технологическим оборудованием.

Члены жюри при проверке отмечают наличие ошибок, их отсутствие, частичное выполнении конкретной операции или абсолютно верное решение предложенной операции. Если ошибка грубая и приводит к потере качества внешнего вида изделия, то вычитается максимально возможный предложенный за этот критерий балл. Если по некоторым пунктам оценивания (в которых, к тому же, присутствует достаточный перечень позиций (например, три позиции через запятую), а максимальный балл достигает, например, 1,5 б.), то вычитается по 0,5 б. за каждую ошибку, если градация не прописана очень дифференцированно. Минимальный балл за одну позицию составляет 0,1 б. Как правило, каждая позиция оценивается минимальным количеством баллов (0,1; 0,2; 0,3; 0,4). Поэтому либо она выполнена, либо нет.

Оценивание декора/дизайна вышивки производится с учётом коэффициента сложности с определённым шагом. Например, 0,3/0,6/9 – низкий/средний/высокий (если не дана иная разбаловка этого критерия). При оценивании декора/дизайна вышивки учитывается определённая видимая сложность и количество вложенной в декорирование работы (например, можно оценить форму раскроенных деталей декора, их разнообразие, количество применённых декоративных ручных стежков и машинных декоративных строчек). При оценивании дизайна вышивки определяют количество вышитых элементов, смотрят на то, что добавлены ли слова, символы, (состоит ли вышитый дизайн из нескольких мотивов...).

Все критерии оценивания расписаны максимально подробно, понятно и корректно. Такая система оценок дает возможность снимать одинаковое количество баллов за аналогичные ошибки у любого участника. Большое количество критериев позволяет разбить весь технологический процесс на мелкие операции, что дает возможность с максимальной точностью определить ошибки и избежать разногласий при подведении итогового рейтинга практического тура по технологии обработки изделий.

Подробные оценочные листы включают перечень критериев для оценки качества выполненной операции на основе требований к технологии обработки (размеры, допуски, отклонения, некоторые предметные нюансы декора с учётом заявленного задания) и их максимальный балл.

### Критерии оценивания с подробным учётом мелких позиций 11 класс

#### Карта пооперационного контроля

#### «Изготовление стилизованного нагрудного украшения – колье-воротника»

№	Критерии оценки	Баллы	Факт
	<b>Технические условия на изготовление изделия</b>	<b>10,5</b>	
1	Детали выкроены с учетом направления Н. О., 0,1 в соответствии с предложенным шаблоном (без искажения формы), 0,2 по модели, 0,1 с правильным определением лицевых сторон 0,1 (да/нет)	0,5	
2	Симметричность готового изделия по всем контурам боковые срезы, 0,2 нижний фигурный, 0,2	1	

	срез горловины, 0,2 срезы концов, 0,2 маленький уголок-уступ по бокам нижнего фигурного среза 0,2 (да/нет)		
3	Уголки симметричные (две пары) концах колье-воротника; 0,2 по нижнему фигурному срезу – около маленьких уступов 0,2 (да/нет)	0,4	
4	Высота изделия 80 мм±8мм (измерять по оси симметрии с учётом ширины косой бейки) (да/нет)	0,5	
5	Величина концов колье-воротника 30 мм±8 мм (измерять в сложенном виде и с учётом ширины косой бейки); на обеих сторонах величина одинакова (да/нет)	0,5	
6	Ширина изделия 100 мм±8 мм (измерять в сложенном виде по перпендикуляру от средней точки на горловине на оси симметрии (с учётом косой бейки) до обтачного шва по боковому срезу изделия) (да/нет)	0,5	
7	Качественная строчка обтачивания 7 мм±1и во всех местах величина одинакова, 0,2 припуски в уголках отсечены, 0,2 надсечки в маленьких уступах выполнены 0,2 (да/нет)	0,6	
8	-Обтачной шов выметан ребро, 0,5 -уголки хорошо выправлены, 0,4 -без нарушения целостности углов, 0,1 -с отсутствием грязных мест проколов от неправильного выбора цвета ниток при выполнении временных стежков, 0,2 -с наличием ВТО 0,3 (да/нет)	1,5	
9	Качество обработки декоративных петель из репсовой ленты -с явной визуальной симметрией, 0,5 -по модели – 11 шт, 0,1 -с чередованием цветов, 0,2 -с веерным размещением после выворачивания, 0,2 -с равномерным расстоянием между каждой петлёй, 0,5 -с уменьшением размерных показаний, 0,1 -величины укладываются в заявленный размерный диапазон±5 мм каждая петля: С – 75 мм, 1 и 1* - 65 мм, 2 и 2* - 55 мм, 3 и 3* - 45 мм, 4 и 4* - 35 мм, 5 и 5* - 25 мм) 0,4 (да/нет)	2	
10	Качественная отделочная строчка по модели (по всем предложенным срезам 0,5 по краю 1 мм±1 мм) 0,5 (да/нет)	1	
11	Качество обработки горловины косой бейкой -без складок и заминов, 0,1 -захвачены все материалы, 0,3 -ширина косой бейки по всей длине одинакова, 0,2 -аккуратное оформление конца (без роспуска), 0,2 -строчка ровная, 0,5 -в край, 0,2 -горловина не растянута, 0,1 -с наличием качественной ВТО 0,2 -со свободными концами не менее 25 мм 0,2 (да/нет)	2	



Характер оформления изделия декором и окончательная отделка		4,5	
12	Декор в виде нашивок из предложенных материалов присутствует, 0,1 поддерживает возможность использования его в качестве отделки предложенного к обработке нагрудного женского украшения 0,1 (да/нет)	0,2	
13	Декоративное оформление элементов аппликации присутствует, их не менее 3-х, 0,3 (0,1x3) -выполнено с качеством обметочного шва, 0,3 (0,1x3) -тамбурный шов в отделку введён (хотя бы в 2-х местах) 0,2 (0,1X2) -с качественным его оформлением, 0,2 (0,1X2) -с применением разных цветов фетра, 0,3 (0,1x3) -с использованием ниток-мулине, 0,1 -с применением всех 3-х пуговиц 0,3 (0,1x3) -с их качественным креплением 0,3 (0,1x3) (да/нет)	2	
14	Ручные стежки крепления нашивок выполнены технологически грамотно и качественно, без искажения форм деталей декора (нашивок и элементов аппликации), с соблюдением симметрии (при её явном намерении её демонстрировать) (да/нет)	0,5	
15	Разработанный декор обладает определённой сложностью (с учётом сложности форм раскроенных нашивок, элементов аппликации и объёма работы по декорированию) Оценивание производится с учётом коэффициента сложности с шагом 0,3/0,6/ <b>0,9</b> – низкий,/средний/ <b>высокий</b> ) (да/нет)	0,9	
16	Композиционное решение всех элементов декора уместно, 0,2 согласовано с размерами всей работы, 0,2 с учётом гармоничных цветовых сочетаний 0,2 (да/нет)	0,6	
17	Окончательная отделка выполнена нити временного назначения удалены, 0,1 наличие закрепок с их оптимальной длиной, 0,1 качество окончательной ВТО) 0,1 (да/нет; (5-7) ±1 мм)	0,3	
<b>Итого:</b>		<b>15</b>	

**Критерии оценивания с подробным учётом мелких позиций  
11 класс**

**Карта пооперационного контроля**

**«Изготовление стилизованного нагрудного украшения – колье-воротника с вышивкой»**

№	Критерии оценки	Баллы	Факт
<b>Технические условия на изготовление изделия</b>		<b>10,5</b>	
1	Детали выкроены с учетом направления Н. О., 0,1 в соответствии с предложенным шаблоном (без искажения формы), 0,2 по модели, 0,1 с правильным определением лицевых сторон 0,1 (да/нет)	0,5	
2	Симметричность готового изделия по всем контурам боковые срезы, 0,2 нижний фигурный, 0,2 срез горловины, 0,2 срезы концов, 0,2 маленький уголок-уступ по бокам нижнего фигурного среза 0,2 (да/нет)	1	
3	Уголки симметричные (две пары) концах колье-воротника; 0,2	0,4	

	по нижнему фигурному срезу – около маленьких уступов 0,2 (да/нет)		
4	Высота изделия 80 мм±8мм (измерять по оси симметрии с учётом ширины косой бейки) (да/нет)	0,5	
5	Величина концов колье-воротника 30 мм±8 мм (измерять в сложенном виде и с учётом ширины косой бейки); на обеих сторонах величина одинакова (да/нет)	0,5	
6	Ширина изделия 100 мм±8 мм (измерять в сложенном виде по перпендикуляру от средней точки на горловине (с учётом косой бейки) до обтачного шва по боковому срезу изделия) (да/нет)	0,5	
7	Качественная строчка обтачивания 7 мм±1и во всех местах величина одинакова, 0,2 припуски в уголках отсечены, 0,2 надсечки в маленьких уступах выполнены 0,2 (да/нет)	0,6	
8	Обтачной шов выметан ребро, 0,5 уголки хорошо выправлены, 0,4 без нарушения целостности углов, 0,1 с отсутствием грязных мест проколов от неправильного выбора цвета ниток при выполнении временных стежков, 0,2 с наличием ВТО 0,3 (да/нет)	1,5	
9	Качество обработки декоративных петель из репсовой ленты -с явной визуальной симметрией, 0,5 -по модели – 11 шт, 0,1 -с чередованием цветов, 0,2 -с веерным размещением после выворачивания, 0,2 -с равномерным расстоянием между каждой петлёй, 0,5 -с уменьшением размерных показаний, 0,1 -величины укладываются в заявленный размерный диапазон±5 мм каждая петля: С – 75 мм, 1 и 1* - 65 мм, 2 и 2* - 55 мм, 3 и 3* - 45 мм, 4 и 4* - 35 мм, 5 и 5* - 25 мм) 0,4 (да/нет)	2	
10	Качественная отделочная строчка по модели (по всем предложенным срезам 0,5 по краю 1 мм±1 мм) 0,5 (да/нет)	1	
11	Качество обработки горловины косой бейкой -без складок и заминов, 0,1 -захвачены все материалы, 0,3 -ширина косой бейки по всей длине одинакова, 0,2 -аккуратное оформление конца (без распуска), 0,2 -строчка ровная, 0,5 -в край, 0,2 -горловина не растянута, 0,1 -с наличием качественной ВТО) 0,2 -со свободными концами не менее 25 мм 0,2 (да/нет)	2	
<b>Организация работы по выполнению вышивки и окончательная отделка изделий</b>		<b>4,5</b>	
12*	Грамотная работа с программой машины (выбор рисунка и задание правильных размеров, размещение по центру композиции, заправка машины), уверенное устранение проблем, недочётов (да/нет)	0,5	
13	Правильное совмещение осевых линий детали изделия и центра намеченной вышивки в готовой работе (да/нет)	0,5	
14	-Грамотное и уместное композиционное решение вышитого дизайна - 0,5	2	

	-с учётом расположения вышивки относительно верхнего, нижнего срезов и боковых (нет критически близкого прилегания вышитого мотива) - 0,4 (0,1x4 контрольные линии) -размер вышивки согласован с размером детали изделия - 0,2 -не больше 55-65мм ± 5 мм - 0,1 -по условию задания - соответствует заявленному (вышитый мотив соответствует дамскому украшению) - 0,4 -4 цвета ниток - 0,4 (да/нет)		
15	Выполненный дизайн вышивки оригинален и обладает определённой сложностью (например, состоит из нескольких дизайнов, добавлены элементы...) С учётом коэффициента сложности и с шагом 0,1/0,3/ <b>0,5</b> – низкий, средний, <b>высокий</b> (да/нет)	0,5	
16	Качество вышивки строчка не стянута, 0,2 нет перекрывания вышитых мотивов 0,3 (да/нет)	0,5	
17	Внешний вид цветосочетания ниток и ткани; 0,1 аккуратность вышивки и качество выполненной работы 0,1 (да/нет)	0,2	
18	Окончательная отделка выполнена: нити временного назначения удалены, 0,1 наличие закрепок с их оптимальной длиной, 0,1 с качественной окончательной ВТО готовых изделий 0,1 (да/нет; (5-7) ±1 мм)	0,3	
	<b>Итого:</b>	<b>15</b>	

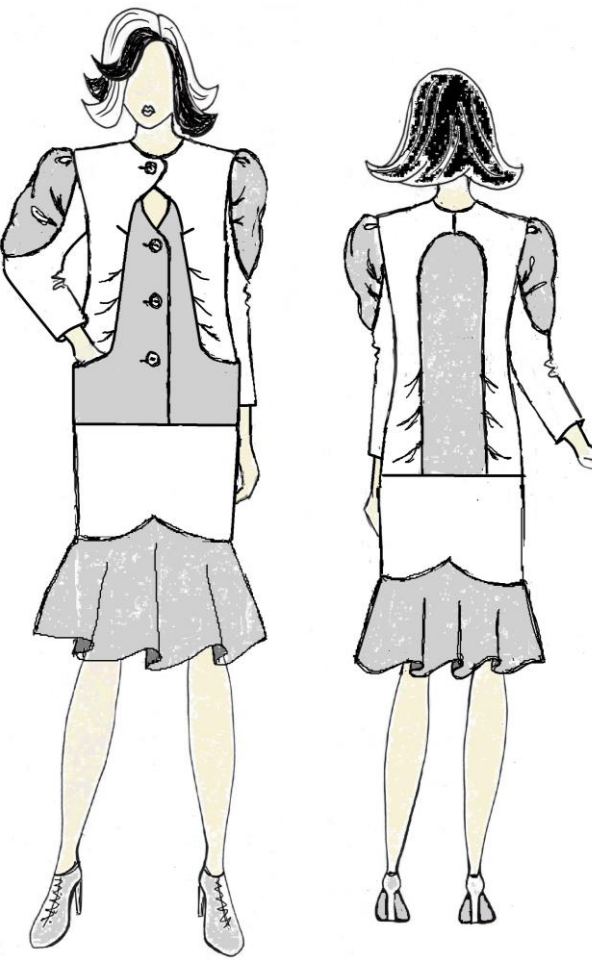
\* Выставляется во время выполнения практической работы

# Практическое задание по моделированию. 11 класс

## Моделирование платья.

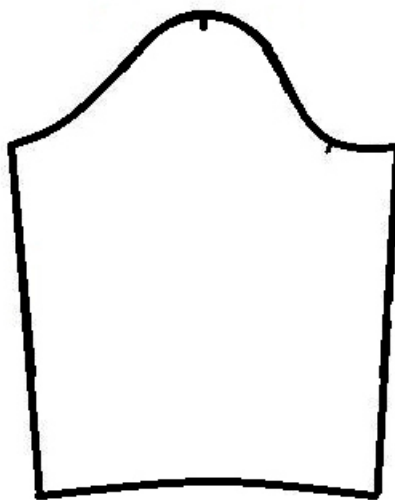
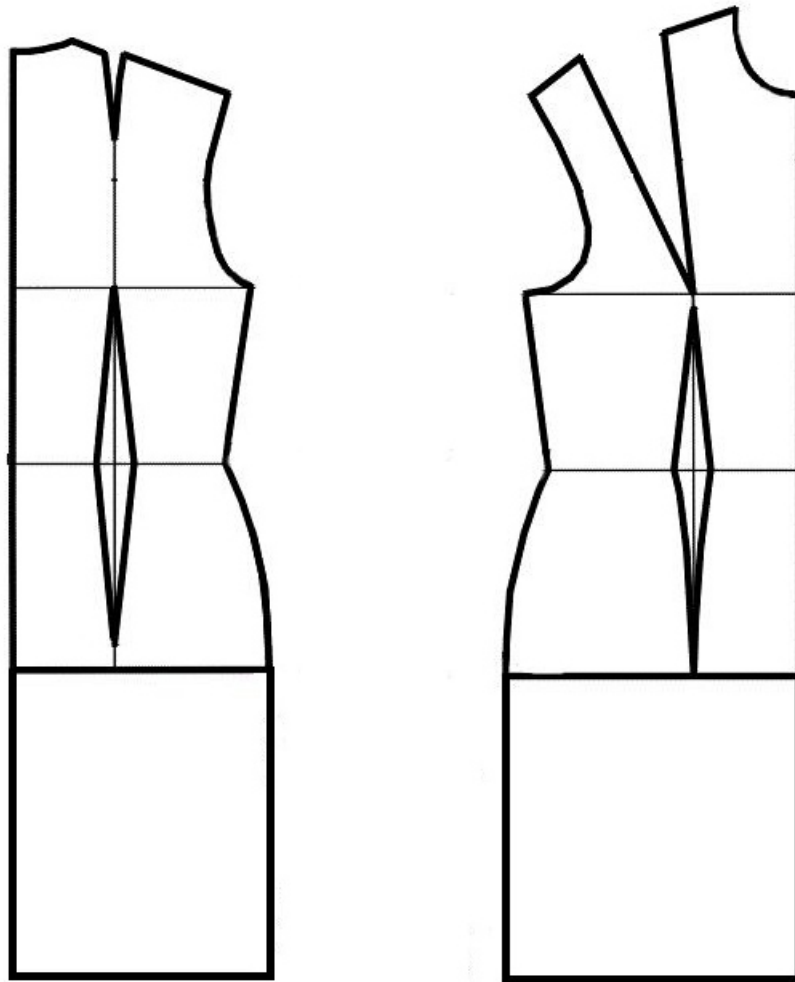
### Задание:

1. Внимательно прочитайте описание модели и рассмотрите эскиз. Не забудьте про дополнительные отделочные и (или) вспомогательные детали, с помощью которых декорировано изделие или обработаны края деталей.
2. В соответствии с эскизом и описанием нанесите новые фасонные линии, соблюдая пропорции. Обозначьте ваши действия по моделированию на чертеже основы прилегающего платья и основы втачного рукава на *листе «Контроль практического задания» (стр. 2)*. Используйте для этого слова, значки, стрелки, список и т.д.
3. Перенесите линии фасона на *цветной лист* с изображением базового чертежа основы прилегающего платья и основы втачного рукава (стр.3). Аккуратно вырежьте детали выкроек из цветной бумаги для раскладки.
4. Аккуратно наклейте выкройки *всех деталей на листе «Результат моделирования» (стр.4)* в соответствии с указанным в правом верхнем углу *направлением долевой нити*.
5. **На всех деталях кроя** (выкройках) должны быть: наименование детали, положение середины и сгиба (при наличии), расположение долевой нити, конструктивные линии, положение контрольных знаков (надсечки, метки), величина припусков на швы, количество деталей, местоположение петель.

Технический рисунок женского платья	Художественно-техническое описание
	<p><u>Платье</u> из платьельной гладкокрашеной ткани; полу-прилегающего силуэта; немного зауженное книзу; длиной ниже колена на 7 см; отрезное ниже линии бедер на 5 см.</p> <p><u>Перед</u> – с вырезом V-образной формы;</p> <ul style="list-style-type: none"><li>- с рельефными швами, выходящими из выреза горловины, идущими <u>по наклонной</u> талиевой вытачке на расстоянии 4 см от центра груди и переходящими по овальной линии в боковые карманы в шве. Вдоль горловины рельеф формирует выступ;</li><li>- с нагрудными вытачками, выходящими из рельефных швов;</li><li>- с центральной застежкой на 4 петли и пуговицы: 3 по центральной части переда, одна в выступе рельефа боковой части переда у горловины.</li></ul> <p><u>Боковые части переда</u> – цельнокроенные с подкладкой кармана; с тремя мягкими односторонними складками вдоль рельефных швов.</p> <p><u>Спинка</u> – с рельефными швами, выходящими из среднего шва и доходящими до низа.</p> <p><u>Боковые части спинки</u> - с тремя мягкими односторонними складками вдоль рельефных швов.</p> <p><u>Переднее и заднее полотнища юбки</u> – с притачными воланами фигурной формы.</p> <p><u>Рукава</u> – втачные, 7/8 длины, с отрезной втачной вставкой овальной формы.</p> <p><u>Вставка рукава</u> – с двумя односторонними мягкими складками по окату и с двумя односторонними мягкими складками вдоль швов соединения с рукавом со стороны переда и спинки.</p> <p><u>Вырез горловины переда, выступ рельефа и борта переда</u> обработаны подбортами, горловина спинки обтачкой.</p> <p><u>Вставку рукавов, боковые части переда и спинки, воланы переднего и заднего полотнищ</u> построить методом разведения базовой выкройки.</p> <p>Центральные части переда и спинки, вставка рукавов и воланы выполнены из отделочного материала.</p>

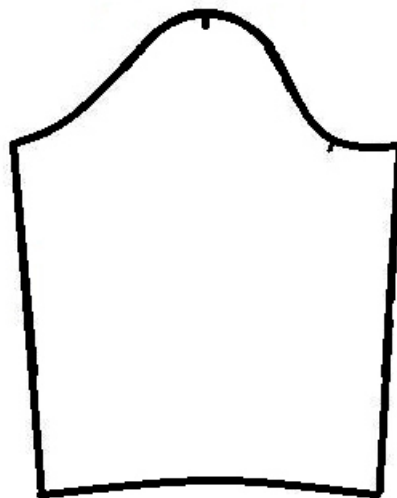
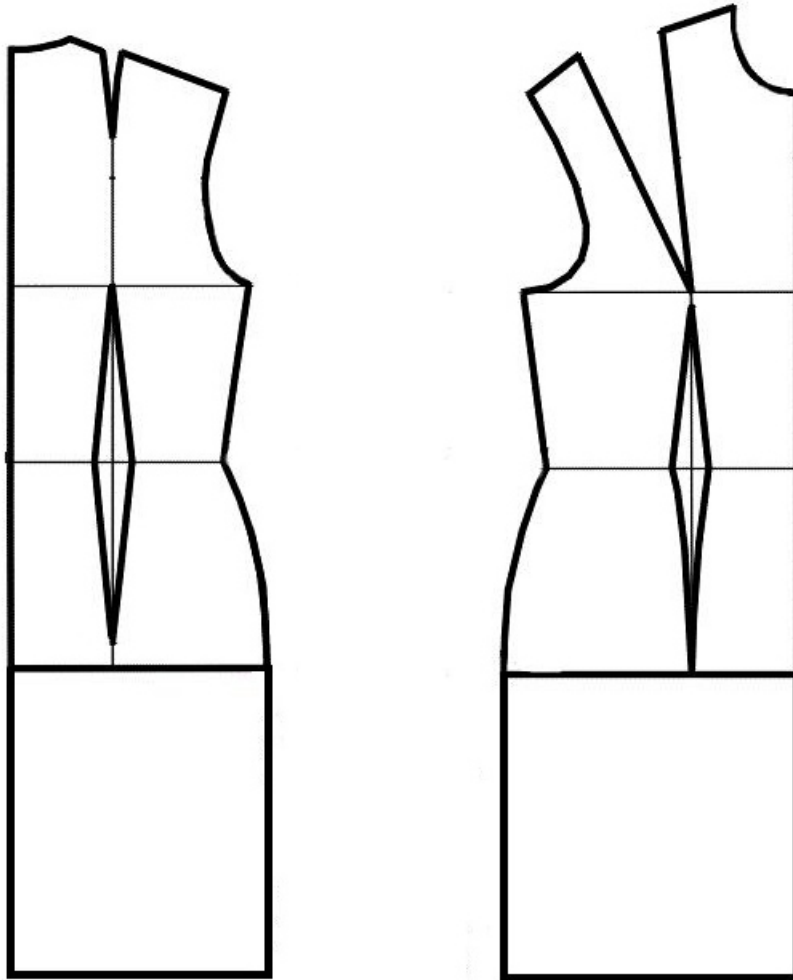
**Контроль практического задания «Моделирование платья».**

Нанесение линий и необходимых надписей для моделирования  
чертежа основы платья и втачного рукава.



**Базовый чертеж основы прилегающего платья с втачными рукавами  
для моделирования**

Лист из цветной бумаги для вырезания деталей выкроек.



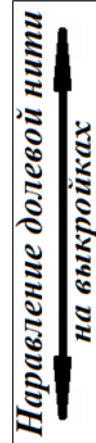
**Результат моделирования (приклеить готовые выкройки модели).**

Детали выкройки располагайте на листе бумаги компактно

**в соответствии с указанным в правом верхнем углу направлением долевой нити.**

Убедитесь, что на листе контроля всё аккуратно размещено.

Только после этого приклеивайте готовые выкройки.



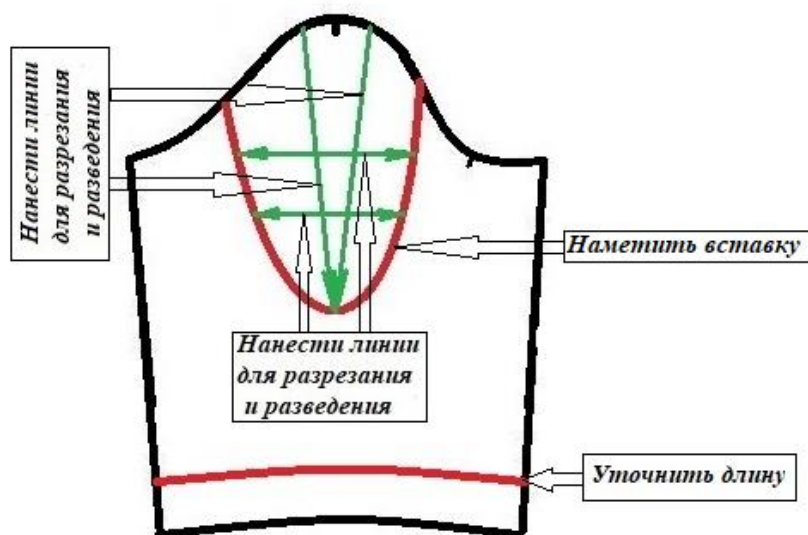
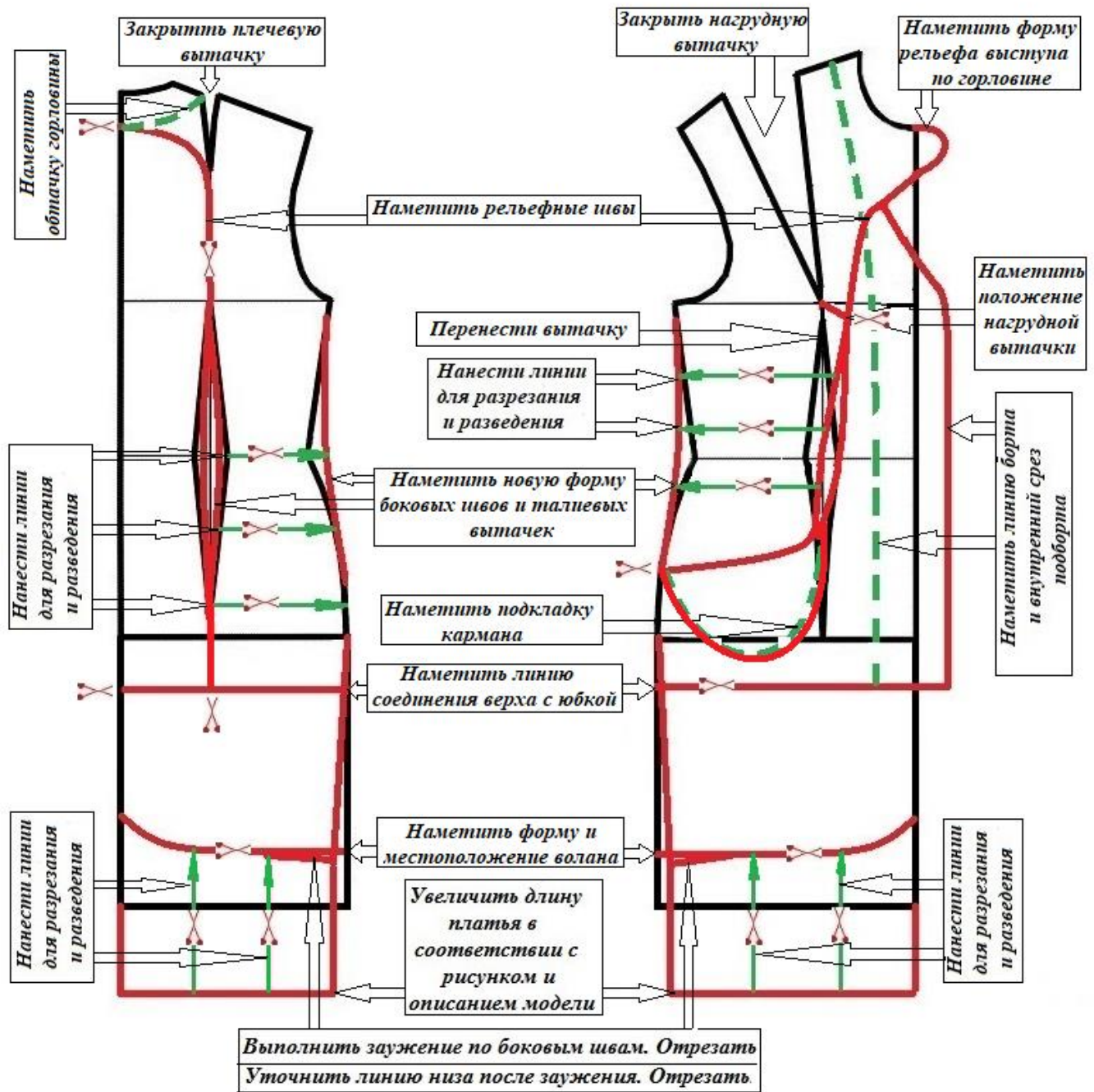
**Таблица 1 - Карта пооперационного контроля для участников. 11 класс.**

**Моделирование платья**

№ п/п	Критерии оценивания	Баллы	Баллы по факту
	<b>Нанесение новых линий фасона и надписей на чертеже основы платья и рукава.</b>	<b>5,5</b>	
1	Уточнение длины платья и нанесение на чертежи полотнищ юбки местоположение и форму воланов	0,5	
2	Оформление линии соединения верха с юбкой и уточнение боковых швов и талиевых вытачек в области линии талии	0,5	
3	Уточнение заужения по низу полотнищ юбки и коррекция после заужения	0,5	
4	Оформление выреза горловины и построение выступа в рельефе у горловины	0,5	
5	Построение линии борта	0,5	
6	Работа с нагрудными вытачками	0,5	
7	Работа с талиевыми вытачками переда, оформление рельефного шва переда и построение новой нагрудной вытачки	1,0	
8	Работа с плечевыми вытачками и оформление рельефа спинки	0,5	
9	Уточнение длины рукава	0,5	
10	Нанесение на чертеж рукава местоположение и форму вставки	0,5	
	<b>Нанесение линий для построения: - вспомогательных деталей; - деталей, требующих изменения формы. Построение дополнительных декоративных деталей.</b>	<b>3,5</b>	
11	Нанесение на чертеж линий для изменения формы боковых частей переда	0,5	
12	Нанесение на чертеж линий для изменения боковых частей спинки	0,5	
13	Нанесение на чертеж линий для изменения формы вставки рукавов	1,0	
14	Нанесение на чертеж линий для изменения формы воланов	0,5	
15	Нанесение на чертеж внутреннего контура подборта	0,5	
16	Нанесение на чертеж внутреннего контура обтачки горловины спинки и подкладки карманов переда	0,5	
	<b>Изготовление выкроек платья. Расположение выкроек на листе бумаги в соответствии с направлением долевой нити.</b>	<b>11,0</b>	
17	Выполнение полного комплекта выкроек	0,5	
18	Правильное моделирование деталей (соответствие техническому рисунку и художественно-техническому описанию модели, соблюдение масштаба и пропорций). В случае симметричной модели следует разработать выкройки только для половины изделия. Максимально 8,0 баллов	Части переда	2,0
		Части спинки	1,5
		Полотнища юбки	0,5
		Воланы	1,0
		Рукав	0,5
		Вставка рукава	1,0
		Подборт	1,0
		Обтачка горловины спинки и подкладка кармана	0,5
		19	Название и количество всех деталей
20	Наличие контрольных линий на деталях: долевые нити, сгибы, линии середины, разметка местоположения петель	0,5	
21	Наличие необходимых меток и надсечек	1,0	
22	Припуски на обработку каждого среза	0,5	
	<b>Итого</b>	<b>20</b>	



# Карта контроля практического задания по моделированию с нанесенными линиями фасона изделия и необходимыми надписями (для жюри)





**Таблица 2 - Рекомендации пооперационного контроля ДЛЯ ЖЮРИ. 11 класс. Моделирование платья**

№ п/п	Критерии оценивания	Баллы	Рекомендации (оценку производить до десятых).
	<b>Нанесение новых линий фасона и надписей на чертеже основы платья и рукава</b>	<b>5,5</b>	
1	Уточнение длины платья и нанесение на чертежи полотнищ юбки местоположение и форму воланов	0,5	Выполнено уточнение длины - 0,3 балла, оформлена линия соединения волана – 0,2 балла.
2	Оформление линии соединения верха с юбкой и уточнение боковых швов и талиевых вытачек в области линии талии	0,5	Оформлена линия соединения верха с юбкой – 0,3балла, выполнено уточнение объема в области талии - 0,2 балла.
3	Уточнение заужения по низу полотнищ юбки и коррекция после заужения	0,5	Выполнено уточнение заужения в области талии - 0,3 балла, коррекция линии низа – 0,2 балла.
4	Оформление выреза горловины и построение выступа в рельефе у горловины	0,5	Оформлена форма выреза горловины – 0,2 балла, построен выступ вдоль горловины - 0,3 балла.
5	Построение линии борта	0,5	Выполнено – 0,5 балла (нарушение пропорций – минус 0,2 балла), не выполнено все задание – 0 баллов.
6	Работа с нагрудными и талиевыми вытачками	0,5	Наличие надписи «закрыть вытачку» – 0,3 балла, перенос талиевой вытачки (наличие пояснений) – 0,2 балла.
7	Оформление рельефного шва переда и построение новой нагрудной вытачки	1,0	Выполнено оформление рельефа – 0,5 балла (нарушение пропорций – минус 0,2 балла), намечено новое положение нагрудной вытачки – 0,5 баллов.
8	Работа с плечевыми вытачками и оформление рельефа спинки	0,5	Наличие надписи «закрыть вытачку» – 0,2 балла, выполнено оформление рельефа – 0,3 балла (нарушение пропорций – минус 0,2 балла)
9	Уточнение длины рукава	0,5	Выполнено – 0,5 балла (нарушение пропорций – минус 0,2 балла), не выполнено все задание – 0 баллов.
10	Нанесение на чертеж рукава местоположение и форму вставки	0,5	Выполнено – 0,5 балла (нарушение пропорций – минус 0,2 балла), не выполнено все задание – 0 баллов.
	<b>Нанесение линий для построения: - вспомогательных деталей - деталей, требующих изменения формы. Построение дополнительных декоративных деталей.</b>	<b>3,5</b>	
11	Нанесение на чертеж линий для изменения формы боковых частей переда	0,5	Правильное месторасположение и направление линий (до конца детали) оценивается в 0,5 балла. Наличие линий в правильном месте, не доходящие до конца детали – оценивать в 0,2 балла.
12	Нанесение на чертеж линий для изменения боковых частей спинки	0,5	Правильное месторасположение и направление линий (до конца детали) оценивается в 0,5 балла. Наличие линий в правильном месте, не доходящие до конца детали – оценивать в 0,2 балла.
13	Нанесение на чертеж линий для изменения формы вставки рукавов	1,0	Правильное месторасположение и направление линий (до конца детали) оценивается в 0,5 балла. Наличие линий в правильном месте, не доходящие до конца детали – оценивать в 0,2 балла.
14	Нанесение на чертеж линий для изменения формы воланов	0,5	Правильное месторасположение и направление линий (до конца детали) оценивается в 0,5 балла. Наличие линий в правильном месте, не доходящие до конца детали – оценивать в 0,2 балла.
15	Нанесение на чертеж внутреннего контура подборта	0,5	Нанесение контуров подборта - 0,5 балла. Неправильное сопряжение плечевых срезов подборта и обтачки горловины – минус 0,2 балла.
16	Нанесение на чертеж внутреннего контура обтачки горловины спинки и подкладки карманов переда	0,5	Нанесение контуров обтачек горловины - 0,2 балла, контуров подкладки кармана – 0,3 балла
	<b>Изготовление выкроек платья. Расположение выкроек на листе бумаги в соответствии с направлением долевой нити.</b>	<b>11,0</b>	
17	Выполнение полного комплекта выкроек	0,5	<i>Всего 13 деталей.</i> При отсутствии менее 50 % правильных выкроек деталей – оценивается в 0,3 балла. При отсутствии от 50 до 80 % правильных выкроек деталей – оценивается в 0,1-0,2 балла. При отсутствии выкройки ОДНОЙ детали – оценивается в 0,4 балла

Продолжение таблицы 2

№ п/п	Критерии оценивания	Баллы	Рекомендации (Оценку производить до десятых).
19	Правильное моделирование деталей (соответствие техническому рисунку и художественно-техническому описанию модели, соблюдение масштаба и пропорций). В случае симметричной модели следует разработать выкройки только для половины изделия. Максимально 8,0 баллов.		Правильная форма и расположение выкройки детали (в соответствии с требуемым направлением долевой нити) оценивается максимальным количеством баллов - 100 %.  - <i>Принципиально неправильная форма</i> (не выполнена раздвижка, неправильное открытие, закрытие, перенос вытачек и др.) – 0 баллов. - <i>При небольшом отклонении формы выкройки</i> от требуемой - минус от 20 до 50 % (на усмотрение проверяющих). - <i>При неправильном расположении выкроек на листе</i> для приклеивания детали (не в соответствии с требуемым направлением долевой нити) – минус 10%.
	Части переда	2,0	<i>Рекомендуемое распределение баллов в случае правильного изображения следующих деталей:</i> - центральная часть переда – 0,5 балла, боковая часть переда -1,5 балла; - центральная часть спинки – 0,5 балла, боковая часть переда -1,0 балл; - обтачка горловины спинки – 0,3 балла, подкладка кармана – 0,2 балла;
	Части спинки	1,5	
	Полотнища юбки	0,5	
	Воланы	1,0	
	Рукав	0,5	
	Вставка рукава	1,0	
	Подборт	1,0	
Обтачка горловины спинки и подкладка кармана	0,5		
20	Название и количество всех деталей	0,5	Задание оценивается в 0,2-0,3 балла при отсутствии количества и названий более чем у половины деталей
21	Наличие контрольных линий на деталях: долевые нити, сгибы, линии середины, разметка местоположения петель	0,5	Задание оценивается в 0,2-0,3 балла при отсутствии контрольных линий более чем у половины деталей
22	Наличие необходимых меток и надсечек	1,0	Задание оценивается в 0,2-0,3 балла при отсутствии контрольных знаков (меток и надсечек) более чем у половины деталей
23	Припуски на обработку каждого среза	0,5	Задание оценивается в 0,2-0,3 балла при отсутствии припусков на обработку швов более, чем у половины деталей
	<b>Итого</b>	<b>20</b>	

### Рекомендации для проверки работ по моделированию для 11-х классов на 2024-ый год:

1. Проверять готовые работы по моделированию необходимо *по оригиналам*, выполненных участниками, так как задания выполняются с использованием цветной бумаги, и детальное рассмотрение многих нюансов очень затруднено.

Перед проверкой оригиналов, организаторам следует отсканировать все работы (2 страницы: «Контроль практического задания. Нанесение линий и необходимых надписей для моделирования чертежа основы платья» и «Результат моделирования»). Сканированные страницы будут являться авторским доказательством работы участника при возможной апелляционной жалобе.



2. При оценке заданий рекомендуется использовать дробную оценку. Если члены жюри считают, что задание, соответствующее определенному пункту карты пооперационного контроля, выполнено частично, рекомендуется его оценить в десятых балла, что дает более объективную оценку. Сотые балла запрещено использовать.

3. Для объективного оценивания работ членами жюри разработаны подробные **рекомендации пооперационного контроля** с дроблением до десятых балла (таблица 2).

**При проверке обратить особое внимание на:**

*1. Лист 2 «Нанесение линий и необходимых надписей для моделирования»:*

- 1.1 Переносу талиевой вытачки переда, оформлению рельефного шва переда и определению местоположения нагрудной вытачки;
- 1.2 Оформлению горловины, и правильному построению выступа у горловины;
- 1.3 Работе с нагрудными и плечевыми вытачками;
- 1.4 Правильному построению линии борта и внутреннего контура подборта;
- 1.5 Правильному расположению линий для разрезания вставки рукава;
- 1.6 Правильному расположению линий для разрезания и боковых частей переда и спинки, воланов;
- 1.7 Определению длины рукавов и формы вставки;
- 1.8 Одинаковому оформлению обтачки горловины спинки и подборта на уровне плечевых швов;

*2. Лист 4 «Результат моделирования (приклеить готовые выкройки модели)»:*

- 2.1 Правильному расположению всех деталей на листе в соответствии с требованиями (справа в углу листа);
- 2.2 Правильному определению долевой нити у центральных частей переда и спинки (вдоль середины);
- 2.3 Правильному раскрытию нагрудной вытачки из рельефного шва;
- 2.4 Построению боковой части переда, цельнокроенной с подкладкой кармана, согласно ХТО;
- 2.5 Правильному закрытию плечевой вытачки и оформлению рельефных швов спинки;
- 2.6 Правильному разведению вставки рукава (построение припусков на все складки);
- 2.7 Правильному разведению боковых частей переда и спинки, воланов;
- 2.8 Одинаковую ширину плечевых срезов обтачек горловины переда и спинки;
- 2.9 Наличие большинства контрольных надсечек;
- 2.10 Наличие надписей «Середина» и «Сгиб».

## Рекомендации для проверки работ по моделированию 11 класс:

1. Проверять готовые работы по моделированию необходимо по оригиналам скриншота экрана, выполненных участниками. Перед проверкой оригиналов, организаторам следует запросить файлы чертежей работы («Контроль практического задания. Нанесение линий и необходимых надписей для моделирования чертежа основы платья» и «Результат моделирования»). Файлы чертежей будут являться авторским доказательством работы участника при возможной апелляционной жалобе.

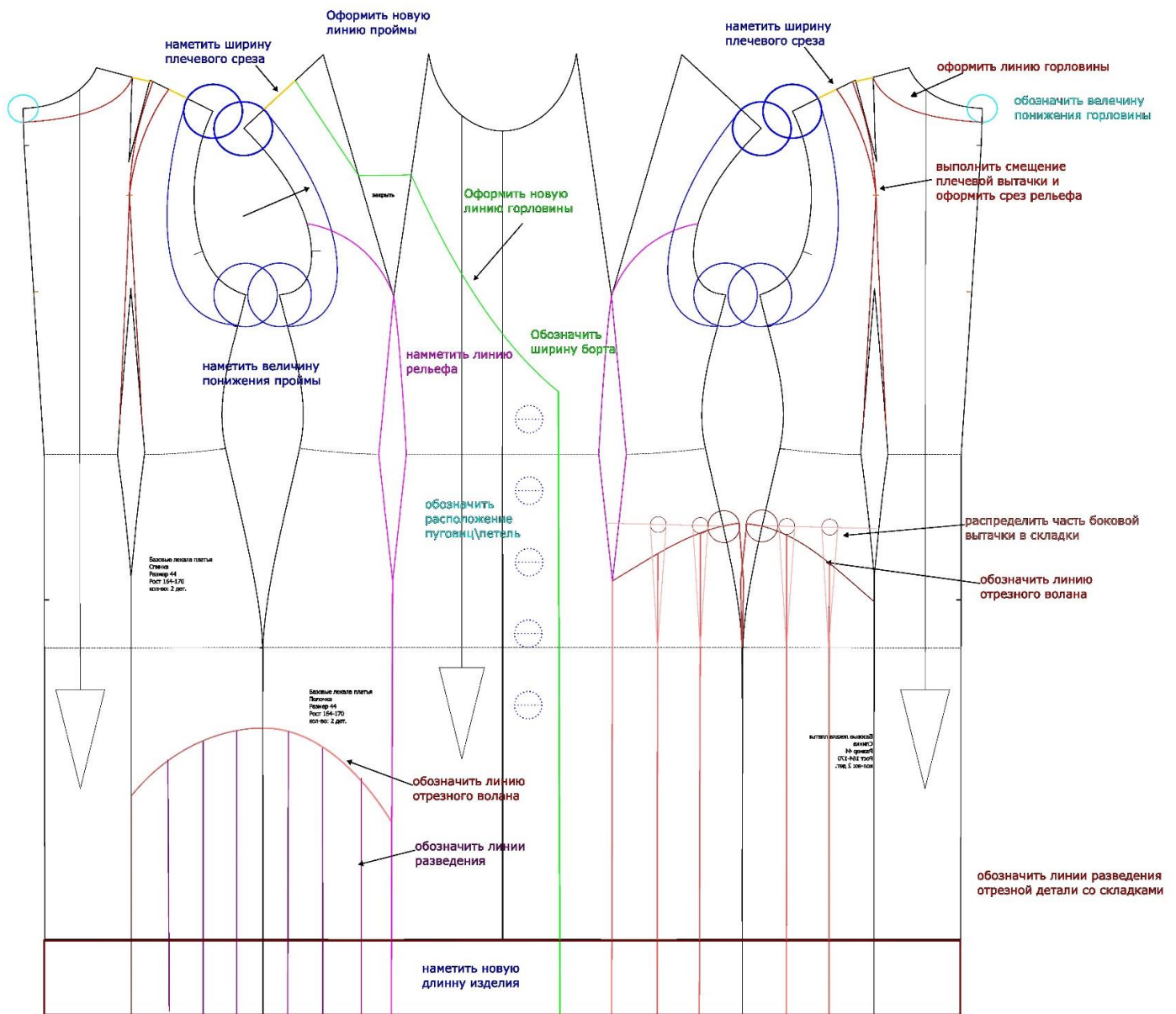
2. При оценке заданий рекомендуется использовать дробную оценку. Если члены жюри считают, что задание, соответствующее определенному пункту карты пооперационного контроля, выполнено частично, рекомендуется его оценить в десятых балла, что дает более объективную оценку. Сотые балла запрещено использовать.

3. Для объективного оценивания работ членами жюри разработаны подробные **рекомендации пооперационного контроля** с дроблением до десятых балла (таблица 1).

### При проверке обратить особое внимание на:

1. Лист 2 «Нанесение линий и необходимых надписей для моделирования»:
  - 1.1 Форму и пропорциональность деталей рисунку и техническому описанию;
  - 1.2 Правильному выполнению линии горловины и застежки полочки;
  - 1.3 Правильному расположению линий для разрезания и перевода вытачки в пройму;
  - 1.4 Правильному нанесению модельных линий отрезной детали и волана;
  - 1.5 Симметричному изменению линии проймы и длины плечевого среза на полочке и спинке;
  - 1.6 Правильному распределению линий складок, с учетом вытачки.
2. Лист 4 «Результат моделирования (готовые выкройки модели):»:
  - 2.1 Правильному расположению деталей на листе в соответствие с требованиями (справа в углу листа);
  - 2.2 Правильному и полному переносу нагрудной вытачки;
  - 2.3 Плавному оформлению краев разведенных деталей;
  - 2.4 Правильному и плавному оформлению линий рельефов;
  - 2.5 Правильному параллельному и коническому разведению складок;
  - 2.6 Соответствию длин плечевых срезов;
  - 2.7 Наличию большинства контрольных надсечек;
  - 2.8 Наличию надписей «Середина», «Сгиб»
  - 2.9 Наличию наименований и количеств деталей .

# Карта контроля практического задания по компьютерному моделированию с нанесенными линиями фасона изделия и необходимыми надписями (для жюри)







**Таблица 1 - Рекомендации пооперационного контроля ДЛЯ ЖЮРИ. 11 класс. Моделирование женского сарафана**

№ п/п	Критерии оценивания	Баллы	Рекомендации (Оценку производить до десятых).
	<b>Нанесение новых линий фасона и надписей на чертеже основы – платья и рукава</b>	<b>4,7</b>	
1	Понижение линии проймы	0,2	Выполнено задание по полочке и спинке - 0,2 баллов (нарушение пропорций – минус 0,1 балл). Не выполнено все задание - 0 баллов.
2	Обозначение величины уменьшения плечевого среза от линии проймы (спинка и полочка)	0,2	Выполнено задание по полочке и спинке - 0,2 баллов (нарушение пропорций, несовпадение длин плечевых срезов – минус 0,1 балл). Не выполнено задание - 0 баллов.
3	Обозначение величины расширения горловины (спинка и полочка)	0,2	Выполнено задание по полочке - 0,1 балл, по спинке - 0,1 балл (нарушение пропорций, несовпадение длин плечевых срезов – минус 0,1 балл). Не выполнено все задание - 0 баллов.
4	Обозначение новой длины изделия	0,2	Выполнено задание по переду и спинке - 0,5 баллов (нарушение пропорций – минус 0,1 балл). Не выполнено все задание - 0 баллов.
5	Перенос плечевой вытачки спинки в центр нового плечевого среза	0,3	Выполнено задание - 0,3 баллов (нарушение направления линий – минус 0,1 балл), не выполнено – 0 баллов
6	Соединение точек вершин плечевой и талиевой вытачек спинки	0,2	Выполнено задание - 0,2 балла, не выполнено – 0 баллов
7	Нанесение линий перевода нагрудной вытачки в срез проймы	0,3	Наличие линии рельефа для перевода вытачки – 0,2 балла. Наличие надписи или значка «перевести» вытачку – 0,1 балл, (нарушение пропорций – минус 0,1 балл), не выполнено – 0 баллов
8	Нанесение модельных линий горловины и борта застежки	0,4	Наличие линии горловины полочки – 0,2 балла. Наличие линии борта – 0,2 балла (нарушение пропорций – минус 0,1 балл), не выполнено – 0 баллов
9	Нанесения линий рельефов до низа изделия	0,2	Выполнено задание по полочке и спинке - 0,2 баллов (нарушение пропорций – минус 0,1 балл). Не выполнено все задание - 0 баллов.
10	Нанесение модельных линий отрезной детали на левой половине изделия (полочка, спинка)	0,3	Правильное месторасположение и направление линий оценивается в – 0,3 балла (0,1 балл за каждую линию), нарушение пропорций – минус 0,1 балл, не выполнено – 0 баллов
11	Выполнение распределения части величины раствора боковых вытачек вдоль линий складок/ или соединение деталей и перевод вытачки в нижний срез	0,5	Равномерное распределение талиевой вытачки на 2 (или 3) складки – 0,4 балла, распределение части боковой вытачки на 3-ю складку – 0.1 балл. Вытачка не распределена и оформлена в 1 складку – 0.1 балл. Не выполнено (вытачка не учитывалась) – 0 баллов / или детали полочки и спинки совмещены, вытачки переведены в нижний срез – 0,5 баллов
12	Обозначение линий разведения складок детали	0,2	Выполнено задание - 0,2 баллов (нарушение пропорций и направления– минус 0,1 балл), не выполнено – 0 баллов
13	Нанесение модельных линий отрезной детали на правой половине изделия (полочка, спинка)	0,3	Выполнено задание - 0,3 баллов (нарушение пропорций и кривизны линий – минус 0,1 балл), не выполнено – 0 баллов
14	Обозначение линий разведения детали	0,2	Выполнено задание - 0,2 баллов (нарушение пропорций и направления – минус 0,1 балл), не выполнено – 0 баллов
15	Оформление новой линии проймы	0,5	Выполнено задание - 0,5 баллов (нарушение пропорций и кривизны линий – минус 0,1 балл), не выполнено – 0 баллов
16	Обозначение величины понижения горловины спинки	0,2	Выполнено задание - 0,2 баллов (нарушение пропорций – минус 0,1 балл), не выполнено – 0 баллов
17	Оформление новой линии горловины спинки	0,3	Выполнено задание - 0,3 баллов (нарушение пропорций и кривизны линий – минус 0,1 балл), не выполнено – 0 баллов
	<b>Нанесение линий для построения: - вспомогательных деталей; - деталей, требующих изменения формы. Построение дополнительных декоративных деталей</b>	<b>3</b>	
18	Перевод нагрудной вытачки в линию рельефа	0,2	Выполнено задание - 0,2 балла, (нарушение пропорций – минус 0,1 балл), не выполнено – 0 баллов

№ п/п	Критерии оценивания	Баллы	Рекомендации (Оценку производить до десятых).
19	Оформление линий рельефа боковой и центральной части полочки	0,4	Выполнено задание - 0,4 балла, выполнено на боковой части -0,2 балла, выполнено на центральной части - 0,2 балла (нарушение кривизны линий – минус 0,1 балл), не выполнено – 0 баллов
20	Оформление линий рельефа боковой и центральной части спинки	0,4	Выполнено задание - 0,4 балла, выполнено на боковой части -0,2 балла, выполнено на центральной части - 0,2 балла (нарушение кривизны линий – минус 0,1 балл), не выполнено – 0 баллов
21	Выполнение параллельного расширения складок и конического разведения отрезной детали на левой половине изделия	0,5	Выполнено задание - 0,5 балла, выполнение параллельного расширения - 0,3 балла, выполнение конического разведения - 0,2 балла (нарушение кривизны линий – минус 0,1 балл), не выполнено – 0 баллов
22	Оформление новой линии верхнего и нижнего срезов детали	0,4	Выполнено задание - 0,4 балла, задание выполнено по верхнему срезу - 0,2 балла, задание выполнено по нижнему срезу - 0,2 балла (нарушение кривизны линий – минус 0,1 балл), не выполнено – 0 баллов
23	Выполнение конического расширения отрезной детали на правой половине изделия	0,5	Выполнено задание - 0,5 балла (нарушение пропорций вылечены разведения– минус 0,1 балла), не выполнено – 0 баллов
24	Оформление новой линии верхнего и нижнего срезов волана	0,4	Выполнено задание - 0,4 балла, задание выполнено по верхнему срезу 0,2 балла, задание выполнено по нижнему срезу 0,2 балла (нарушение кривизны линий – минус 0,1 балл), не выполнено – 0 баллов
	<b>Изготовление выкроек платья. Расположение выкроек на листе бумаги в соответствии с направлением долевой нити</b>	<b>12,3</b>	
24	Выполнение <i>полного</i> комплекта выкроек	0,5	<u>Всего деталей.</u> При отсутствии менее 50 % выкроек деталей – оценивается в 0,3 балла. При отсутствии от 50 до 80 % выкроек деталей – оценивается в 0,2 балла. При отсутствии выкройки ОДНОЙ детали – оценивается в 0,4 балла.
25	Правильное моделирование деталей (соответствие модели и описанию, соблюдение масштаба и пропорций): - центральной части полочки (1 балл); - боковой левой части полочки (1 балл); - боковой правой части полочки (1 балл); - отрезной детали со складками (1,5 балла); - отрезного волана (1,5 балла); - центральной части спинки (0,5 балл); - боковой левой части спинки (1 балл); - боковой правой части спинки (1 балл) - подборта (0,5 баллов)	9	Правильная форма и расположение выкройки детали (в соответствии с требуемым направлением долевой нити) оценивается максимальным количеством баллов - 100 %. - <u>Принципиально неправильная форма</u> (не выполнена раздвижка, неправильное открытие, закрытие, перенос вытачек и др.) – 0 баллов. - <u>При незначительном отклонении формы выкройки</u> от требуемой - минус от 20 до 50 % (на усмотрение проверяющих). - <u>При неправильном расположении выкроек</u> (не в соответствии с требуемым направлением долевой нити) – минус 10%. <u>Рекомендуемое распределение баллов в случае правильного изображения следующих деталей:</u> центральной части полочки (1 балл); боковой левой части полочки (1 балл); боковой правой части полочки (1 балл); отрезной детали со складками (1,5 балла); отрезного волана (1,5 балла); центральной части спинки (0,5 баллов); боковой левой части спинки (1 балл); боковой правой части спинки (1 балл), подборта (0,5 баллов).
26	Название всех деталей	0,5	Задание оценивается в 0,3 балла при отсутствии названий более чем у половины деталей
27	Наличие контрольных линий на деталях: долевые нити, сгибы, линии середины, разметка местоположения петель.	1	Задание оценивается в 0,4 балла при отсутствии контрольных линий более чем у половины деталей
28	Наличие необходимых меток и надсечек	0,7	Задание оценивается в 0,3 балла при отсутствии контрольных знаков (меток и надсечек) более чем у половины деталей
29	Аккуратность выполнения моделирования	0,5	На усмотрение проверяющих.
	<b>Итого</b>	<b>20</b>	